

Inhaltsverzeichnis

VIELEN DANK!	2
1. INSTALLATION	3
1.1 CAD PLATTFORM	3
1.2 SYSTEMVORAUSSETZUNGEN	3
1.3 INSTALLATIONSHINWEIS	3
1.4 ANWENDERWISSEN	3
2. AUFBAU DES C.A.T.S. PROGRAMMS	4
2.1 C.A.T.S. MANAGER	4
2.2 C.A.T.S. NAVIGATOR	4
2.3 C.A.T.S. AKUSTIK	5
2.4 C.A.T.S. VERTEILERGENERATOR	5
2.5 BAUTEILE DIMENSIONIERUNG WILDEBOER (OPTIONAL)	5
3. EINRICHTEN DER CLOUDLIZENZ	6
3.1 AUFRUFEN DER AUTORISIERUNG	6
3.2 AUTORISIERUNG ANFORDERN	7
3.3 LIZENZ AKTIVIEREN	8
3.4 INTERNETOPTIONEN	8
3.5 DATEN TESTEN	9
4. EINRICHTEN UND STARTEN VON ZEICHNUNGEN	9

Vielen Dank-

für Ihr Interesse an unseren Produkten!

C.A.T.S. Software GmbH entwickelt seit 1989 für ihre Kunden Softwareprogramme für die Planung und Berechnung haustechnischer Anlagen. Innovationen bei höchster Praxisnähe zeichnen diese Produkte aus.

Bitte informieren Sie uns, wie Sie mit unseren Anwendungen zurechtkommen und kontaktieren Sie gerne unseren technischen Support, wenn Sie Fragen haben:

Tel.: +49 - 6151 / 8294-12

Vereinbaren Sie rechtzeitig eine Schulung, damit Sie keine unnötige Zeit in der Projektbearbeitung verlieren.

Kontaktieren Sie gerne unseren Vertrieb, falls Sie weitere Wünsche haben:

Tel.: +49 - 6151 / 8294-23

Viel Spaß wünscht Ihnen

Ihr C.A.T.S. Software Team

1. Installation

1.1 CAD Plattform

Unterstützt werden AutoCAD (2013-2020 / 64 Bit), ADT (2013-2020/64 Bit) und MEP (2013-2020/64 Bit) sowie BricsCAD-V17.1-V19.2 (x64).

Die C.A.T.S. Software Installationsroutine berücksichtigt die Produkte AutoCAD, AutoCAD MEP und AutoCAD Architecture (ADT). Wenn Sie eine andere AutoCAD Plattform haben (z.B. AutoDeskMechanical), kontaktieren Sie bitte vor der Installation den C.A.T.S.-Support.

1.2 Systemvoraussetzungen

Als C.A.T.S. Systemvoraussetzungen gelten die Empfehlungen der jeweiligen CAD Plattform.

Link für AutoCAD:

<https://knowledge.autodesk.com/support/autocad/troubleshooting/caas/sfdcarticles/sfdcarticles/System-requirements-for-AutoCAD.html>

Für eine C.A.T.S. Cloudlizenz muss ein ständiger Internetzugang des Rechners gewährleistet sein, sobald Sie mit C.A.T.S. arbeiten.

1.3 Installationshinweis

1. Führen Sie die Installation nur unter Windows 7/8/10 (64 Bit) durch.
2. Für die Installation unter Windows benötigen Sie Administratorenrechte, damit die Installation vollständig ausgeführt wird.
3. AutoCAD (2013-2020/64 Bit) / BricsCAD (V17.1/x64, V18.2/x64, V19.2/x64) muss eigenständig und fehlerfrei aufrufbar sein.
4. Starten Sie unbedingt AutoCAD / BricsCAD vor der C.A.T.S. Installation einmal unter jedem Benutzerkonto.

Weitere Informationen entnehmen Sie bitte dem Dokument Installationshinweis 2020.1.

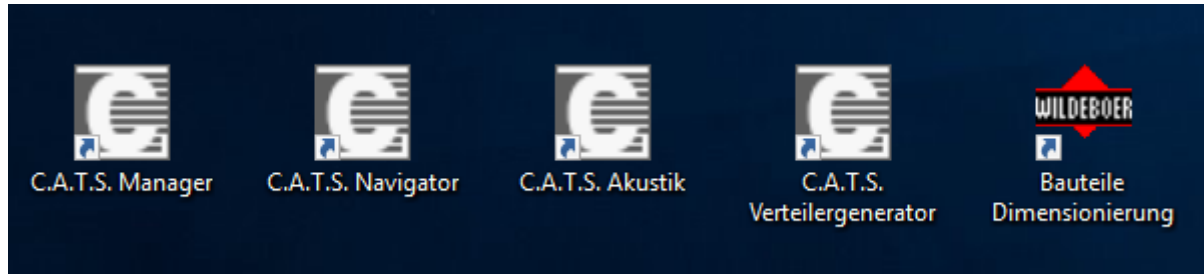
<http://cats-software.com/de/cats-installation-2020-1>

1.4 Anwenderwissen

Um unsere CAD-Applikationen testen zu können, werden AutoCAD Grundkenntnisse wie Koordinateneingabe, Kopieren, Schieben, Spiegeln vorausgesetzt. Für die Benutzung von Lüftung und Rohrleitungsbau Professional sind Erfahrungen mit 3D Konstruktionen von Vorteil.

2. Aufbau des C.A.T.S. Programms

Nach einer erfolgreichen Installation sollten auf dem Desktop folgende Icons sichtbar sein:



2.1 C.A.T.S. Manager

Mit dem C.A.T.S. Manager gelangt man zu folgenden CAD Anwendungen:

- Raummanager
(Eingabetool der Raumgrafik für Heiz- und Kühllastberechnungen, Wohnungslüftung)
- CAD Heizung
(Schema, Grundriss, Fußbodenheizung Dimensionierung, hydraulische Berechnungen)
- CAD Lüftung
(Schema, Grundriss, Luftkanalauslegung, hydraulische Berechnungen, Akustik)
- CAD Sanitär
(Schema, Grundriss, Dimensionierung, Trinkwasser- und Schmutzwasserberechnungen)
- CAD Sprinkler
(Grundriss, Dimensionierung, hydraulische Berechnungen)
- CAD Rohrleitungsbau
(3D Planung und Konstruktion von Heizungs-, Sanitär- und Sprinklerzentralen)
- CAD Elektro Hybrid
(2D/3D Planung und Konstruktion von Kabeltragsystemen, Betriebsmittel Installationsgeräten)

2.2 C.A.T.S. Navigator

Im Navigator befinden sich die Windows Berechnungsprogramme, die tabellarisch oder mit Hilfe der CAD Programme die technischen Berechnungen liefern.

- U-Wert-Berechnung
Wird für die tabellarische Eingabe und für die Raumerfassung in den CAD Programmen verwendet

- Heizlastberechnung EN 12831
Tabellarische Eingabe oder Raumerfassung aus den CAD Programmen (empfohlen)
- Heizkörperauslegung nach VDI 6030
Tabellarische Eingabe oder Raumerfassung aus den CAD Programmen (empfohlen)
- Fußbodenheizung nach EN 1264
Flächenermittlung und Zuordnung in der CAD erforderlich
- Kühllastberechnung (VDI 2078, einfaches Verfahren)
Tabellarische Eingabe
- Kühllastberechnung (VDI 2078, dynamisches Verfahren)
Tabellarische Eingabe oder Raumerfassung aus den CAD Programmen (empfohlen)
- Wohnungslüftung nach DIN 1946-6
Tabellarische Eingabe oder Raumerfassung aus den CAD Programmen (empfohlen)
- Lüftmengenberechnung nach DIN EN 13779, ASR, DIN 1946-4 und VDI 2052
Tabellarische Eingabe oder Raumerfassung aus den CAD Programmen (empfohlen)

2.3 C.A.T.S. Akustik

Die Eingabe des Kanalnetzes kann tabellarisch erfolgen oder nach erfolgter Druckverlustberechnung aus dem CAD-Modul Lüftung importiert werden.

2.4 C.A.T.S. Verteilergenerator

CAD unabhängiges Windowsprogramm zum intuitiven Zusammenstellen eines Verteilers der Gewerke Heizung, Kälte und Sanitär. Kann anschließend im Modul Rohrleitungsbau importiert werden.

2.5 Bauteildimensionierung Wildeboer (optional)

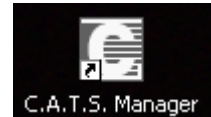
Auf dieses Tool der Firma Wildeboer Bauteile GmbH kann vom C.A.T.S. Lüftungsmodul zur Auslegung von Komponenten zurückgegriffen werden.

3. Einrichten der Cloudlizenz

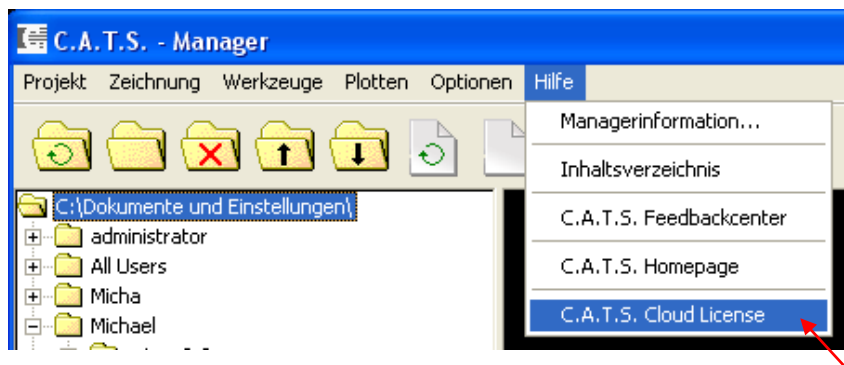
Die Nutzung der C.A.T.S. Software ist über ein Cloud Lizenz System abgesichert. Die Cloudlizenz der Testversion läuft **nach einer Registrierung** über den festgelegten Zeitraum und schaltet sich danach automatisch wieder ab.

3.1 Aufrufen der Autorisierung

Für die Inbetriebnahme der Cloudlizenz ist die C.A.T.S. - Software zu installieren und der **C.A.T.S. Manager** zu öffnen (Icon sollte auf dem Desktop nach Installation der Software zu sehen sein).



Danach öffnet man den Clouddialog (Abrollmenü Hilfe > C.A.T.S. Cloud License)

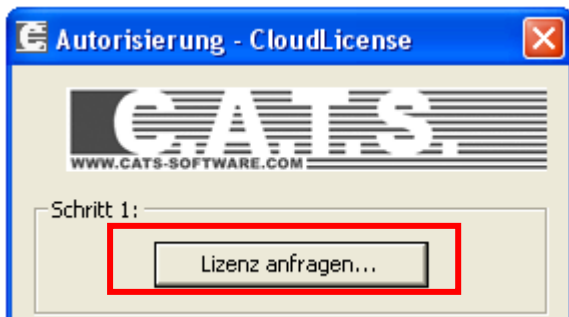


Nun öffnet sich folgender Clouddialog:



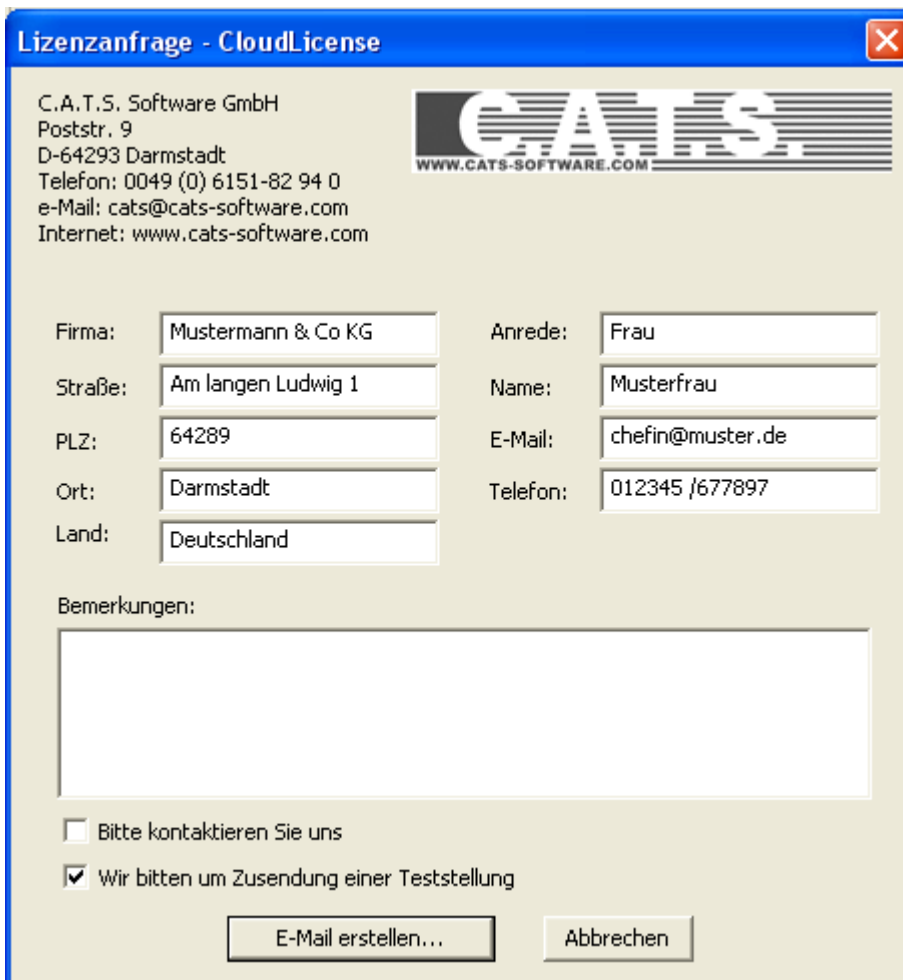
3.2 Autorisierung anfordern

Um mit der Cloud-Version arbeiten zu können, benötigen Sie eine Autorisierung. Sollten Sie bereits eine Autorisierung für die Cloudlizenz erhalten haben > weiter zu Punkt 3.3.



Liegt noch keine Autorisierung vor, können Sie direkt vom Clouddialog eine Lizenzanfrage (=Autorisierungsanfrage) starten.

Füllen Sie die nachfolgende Maske ordnungsgemäß aus. Achten Sie bitte insbesondere auf die Richtigkeit der Emailadresse.



Sie erhalten nach Eingang Ihrer Lizenzanfrage bei C.A.T.S. Software Ihre Kontodaten per Email.

3.3 Lizenz aktivieren

Füllen Sie nun im Bereich **Schritt 2** die Felder aus.

Es empfiehlt sich, das Passwort aufgrund der Sonderzeichen von der Email in die Eingabemaske zu kopieren.

Bitte beachten Sie, dass Sie bei „copy and paste“ von Benutzernamen und Passwort keine Leerzeichen (z.B. am Ende) mitkopieren bzw. einfügen.



Setzen Sie nun den Haken bei „Cloud License verwenden“ und schließen Sie den Dialog mit OK.

Nach erfolgreicher Verbindung erhalten Sie keine weitere Meldung.

Sollte die Einrichtung fehlschlagen, erhält man eine Fehlerbenachrichtigung inklusive Analysenummer, die Sie unserem Support mitteilen können.

Schauen Sie bitte auch in Ihrer Firewall-Einrichtung nach eventuellen Meldungen.

3.4 Internetoptionen

In diesem Bereich können Sie Ihre Internetoptionen einstellen, damit die reibungslose Verbindung zum C.A.T.S.-Server funktioniert.

Sollten Sie mittels Proxyserver mit dem Internet verbunden sein, ist die Proxyadresse hier einzutragen.

Der angeschlossene Rechner benötigt eine Verbindung zur C.A.T.S. Homepage: www.cats-software.com. Möglicherweise muss für diese Verbindung eine Ausnahmeregel in der Firewall eingestellt werden. Die Einstellungen sind hierzu direkt im Dialog Ihrer Firewall zu finden.



3.5 Daten testen

Mit diesem Button kann die Verknüpfung mit dem C.A.T.S.–Server getestet werden.

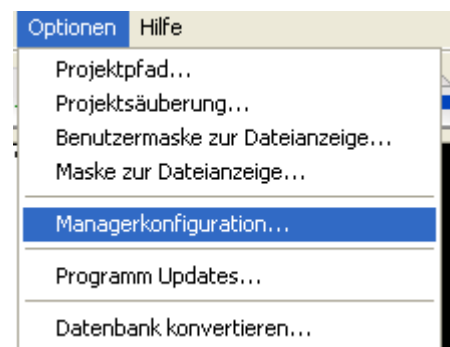
Nach erfolgreicher Verbindung wird folgende Meldung angezeigt:



Ansonsten erhält man eine Fehlerbenachrichtigung, meist mit einer Fehlernummer, die Sie unserem Support mitteilen können.

4. Einrichten und Starten von Zeichnungen

Vor dem **ersten** Zeichnungsstart sollte man die Managerkonfiguration durchführen (**C.A.T.S. Manager > Abrollmenü Optionen > Managerkonfigurationen**). Hierbei stellt man seine AutoCAD Version ein und kann mittels Buttons „Neu Initialisieren“ C.A.T.S. konfigurieren.



Aktuelle Managerkonfiguration

Projektverzeichnis: Zuletzt gewähltes Verzeichnis wiederherstellen

CAD-Version: AutoCAD R2014, ADT <- Neu Initialisieren Große Icons

CAD-Pfad: C:\Programme\Autodesk\AutoCAD 2014\acad.exe Suchen...

CAD-Parameter: /c C:\CATS\WIN\TAB /p CATS2000 /nologo

Start-Batchdatei: Suchen...

End-Batchdatei: Suchen...

Projekt-Batchdatei: Suchen...

Plot-Viewer: Suchen...

WinRAR: ZIP erstellen Suchen...

OK Abbrechen

Mittels C.A.T.S. Manager > Abrollmenü Optionen > Projektpfad können Sie Ihre Projektordner einstellen. Pläne lassen sich dann direkt vom Manager öffnen oder neu erstellen.